



Tjänsteskrivelse

Till Direktionen för Nerikes Brandkår

Diarienummer:

Datum: 2023-02-15

Tillsynsplan enligt lagen om skydd mot olyckor samt lagen om brandfarliga och explosiva varor

Förslag till beslut

Nerikes Brandkår föreslår direktionen besluta att

- Fastställa tillsynsplan – ver. 2 enligt LSO och LBE.

Ärendebeskrivning

I november 2021 beslutades föreskrifterna och de tillhörande allmänna råden (MSBFS 2021:8) som reglerar hur kommunen ska planera och utföra sin tillsyn enligt LSO. Direktionen antog första utgåvan av tillsynsplan 28 januari 2022. Under 2022 har det visats sig att det finns behov av mindre justeringar av tillsynsplanen. Röd text utgår och gulmarkerad text tillkommer.

Bakgrunden till föreskrifterna kan återfinnas i konsekvensutredningen som tagits fram av MSB i samband med föreskriftsarbetet. Där framgår att det i dag finns det stora skillnader i hur kommunerna utför sin tillsyn. Skillnaderna finns i alla delar av tillsynsverksamheten – i hur verksamheten planeras, hur enskilda tillsynsärenden hanteras och hur uppföljning och erfarenhetsåterföring sker. Detta har uppmärksammats i bland annat Reformen skydd mot olyckor – en uppföljning med förslag till utveckling (Ds 2009:47) och i de årliga uppföljningarna över kommunernas arbete enligt lagen (2003:778) om skydd mot olyckor (LSO) som Myndigheten för samhällsskydd och beredskap (MSB) gör tillsammans med länsstyrelserna.

I föreskriftens 2-8 §§ regleras hur tillsynsverksamheten ska planeras och i 9-12 §§ hur tillsynen ska utföras. Som grund i planeringen av tillsyn ska hänsyn tas till om de som vistas i byggnaden eller anläggningen kan förväntas ha god lokalkännedom samt om de är inlåsta eller vistas där av plikt. Tillsyn ska endast användas om det bedöms som en effektiv förebyggande åtgärd med utgångspunkt av riskerna vid en eventuell brand. Till föreskrifterna finns en bilaga där byggnader och andra anläggningar redovisas där riskerna vid brand generellt sett är stora. Utöver de verksamheter som omfattas av bilagan till föreskriften ska Nerikes Brandkår utifrån lokala förhållanden även identifiera och ha en planering för andra byggnader och anläggningar där tillsyn ska genomföras.

Bilagor

Bilaga 1: Tillsynsplan

Ulf Smedberg

Vice Brandchef



Upprättad: 2022-01-11

Reviderad: 2023-02-15

Diarienummer: 20XX/XX

Dokumentansvarig: USG

Tillsynsplan

Innehållsförteckning

1. Inledning.....	1
1.1. Lagstiftning.....	1
1.1.1 Lag 2003:778 om Skydd mot Olyckor	1
1.1.2 Lag 2010:1011 om Brandfarliga och Explosiva varor	1
1.2. Mål och ambitionsnivå	1
1.2.1 Generella mål.....	1
1.2.2 Specifika mål	1
2. Organisation	2
2.1. Kompetenskrav och resursbehov	2
3. Tillsynsprocessen	3
3.1. Planering.....	3
3.1.1 Urvalskriterier för tillsyn enligt LSO	3
3.1.2 Urvalskriterier för tillsyn enligt LBE	4
3.2. Uppföljning/Utvärdering	4
4. Samordning med andra myndigheter.....	4
Bilaga 1 – Tillsynsobjekt	5

1. Inledning

Nerikes Brandkår är ett kommunalförbund som omfattar kommunerna Örebro, Kumla, Hallsberg, Lekeberg, Laxå, Askersund, Lindsberg, Nora och Ljusnarsberg.

Tillsynsplanen är ett underliggande dokument till handlingsprogrammet och revideras i samband med handlingsprogrammet. Här beskrivs hur Nerikes Brandkårs verksamhet, gällande tillsyn enligt Lag 2003:778 om Skydd mot Olyckor (hädanefter benämnt LSO) samt Lag 2010:1011 om Brandfarliga och Explosiva varor (hädanefter benämnt LBE), ska planeras och bedrivas.

Tillsyn är ett av flera verktyg Nerikes Brandkår har för att arbeta förebyggande med att skydda liv, hälsa, egendom och miljö. Andra verktyg för det förebyggande arbetet är rådgivning, utbildning och informationskampanjer. Tillsyn används för de verksamheter och tillfällen där det anses vara det mest effektiva sättet att förbättra skyddet mot brand och olyckor.

1.1. Lagstiftning

Nerikes Brandkår bedriver tillsyn enligt LSO samt LBE. Till dessa finns förordningar och föreskrifter som mer detaljerat reglerar hur tillsynen ska planeras och genomföras.

1.1.1 Lag 2003:778 om Skydd mot Olyckor

Enligt Lag 2003:778 om Skydd mot Olyckor 1 kap. 1 §:

”Bestämmelserna i denna lag syftar till att i hela landet bereda människors liv och hälsa samt egendom och miljö ett med hänsyn till de lokala förhållandena tillfredsställande och likvärdigt skydd mot olyckor.”

Enligt Lag 2003:778 om Skydd mot Olyckor 1 kap. 3a §:

”Förebyggande verksamhet som staten och kommunerna ansvarar för enligt denna lag ska planeras och organiseras så att den effektivt bidrar till att förebygga bränder och andra olyckor samt förhindra eller begränsa skador till följd av bränder och andra olyckor. Särskild vikt ska läggas vid att förhindra människors död och andra allvarliga skador.”

Från och med 2022-07-01 gäller den nya föreskriften MSBFS 2021:8; ”Myndigheten för samhällsskydd och beredskaps föreskrifter och allmänna råd om hur kommunen ska planera och utföra sin tillsyn enligt lagen (2003:778) om skydd mot olyckor”. Föreskriften tydliggör vilka förväntningar som finns på kommunens tillsynsverksamhet.

1.1.2 Lag 2010:1011 om Brandfarliga och Explosiva varor

Enligt Lag 2010:1011 om Brandfarliga och Explosiva varor 1 kap. 1 § andra stycket:

”Lagens syfte är att hindra, förebygga och begränsa olyckor och skador på liv, hälsa, miljö eller egendom som kan uppkomma genom brand eller explosion orsakad av brandfarliga eller explosiva varor. Lagen ska även förebygga obehörigt förfarande med varorna.”

1.2. Mål och ambitionsnivå

Nedan beskrivs de mål Nerikes Brandkår har för tillsynsverksamheten.

1.2.1 Generella mål

I lag om skydd mot olyckor (LSO) finns bestämmelser om övergripande nationella mål. Målstyrningen syftar till att i hela landet bereda människors liv och hälsa samt egendom och miljö ett med hänsyn till de lokala förhållandena tillfredsställande och likvärdigt skydd mot olyckor.

Nerikes Brandkårs mål är att bedriva tillsynsverksamhet på ett effektivt och ändamålsenligt sätt som bidrar till att minska antalet bränder inom förbundet, samt konsekvenserna av dessa, i enlighet med kraven på förebyggande arbete i LSO om att alla ska ha ett likvärdigt brandskydd.

1.2.2 Specifika mål

För att nå upp till de generella målen har Nerikes Brandkår som målsättning att:

- Genomföra tillsyn enligt LSO på alla verksamheter inom förbundet som beskrivs i MSBFS 2021:8 samt övriga verksamheter där tillsyn bedöms som det effektivaste verktyget. **med ett intervall på 6 år.**
 - För vissa typer av verksamheter är målsättningen att göra tillsyn betydligt oftare. För specifika tillsynsintervall för olika verksamhetstyper se Bilaga 1.
- Genomföra tillsyn enligt LBE på alla tillståndspliktiga verksamheter.
 - För tillstånd brandfarlig vara är tillståndets giltighetstid som längst 10 år, där målsättningen är att genomföra tillsyn minst en gång mitt i tillståndstiden. Utöver detta sker en kontroll av verksamheten vid ansökan om tillstånd. Detta innebär att en kontroll i de flesta fall kommer genomföras vart femte år.
 - För tillstånd explosiv vara är tillståndets giltighetstid som längst 3 år, där målsättningen är att kontroll av verksamheten sker vid ansökan om tillstånd.

2. Organisation

Alla som är anställda på enheten för myndighetsutövning genomför tillsyn. Beroende på typ av tjänst, kompetens och övriga arbetsuppgifter så sker detta i olika omfattning och vid olika komplexa verksamheter. Totalt beräknas tillgänglig tid för tillsyn motsvara 5 tjänster. På enheten finns 11 personer anställda. Vissa av tjänsterna är kombitjänster där förebyggande arbete kombineras med tjänst som insatsledare, larmbefäl eller vakthavande befäl.

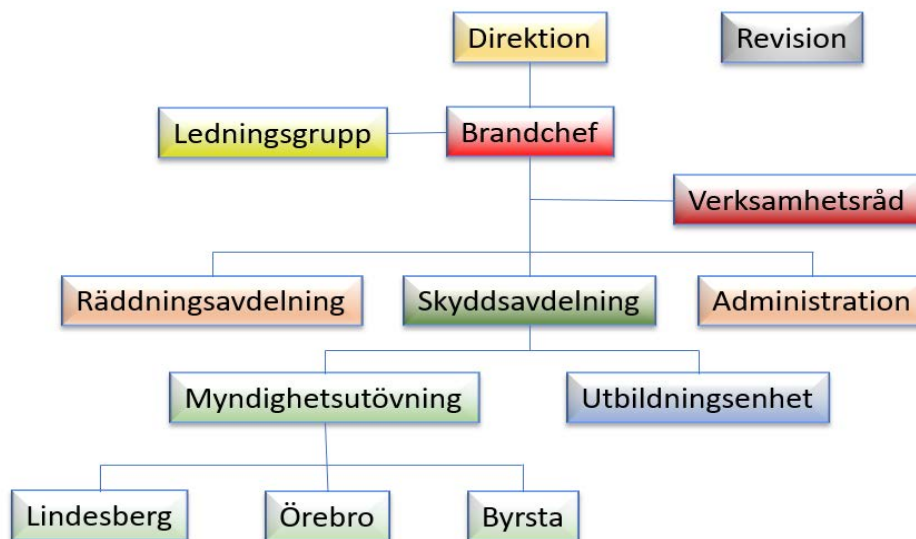
På enheten finns 5 brandingenjörer och 6 brandinspektörer.

Dessa är placerade enligt följande:

Lindesberg: 1 brandingenjör och 2 brandinspektörer varav en i kombitjänst.

Byrsta: 1 brandingenjör och 2 brandinspektörer varav en i kombitjänst.

Örebro: 3 brandingenjörer varav en i kombitjänst och 2 brandinspektörer där båda har kombitjänst.



Figur 1. Organisationsschema Nerikes Brandkår.

2.1. Kompetenskrav och resursbehov

I tillsynsarbetet skall det finnas erforderlig teoretisk och praktisk kompetens. Detta innebär att alla som genomför tillsyn ska ha gått Tillsyn A eller motsvarande utbildning. En blandning av olika kompetenser så som brandingenjör tillsammans med SMO-utbildad personal skall finnas, även annan kompetens kan tillföra enheten värdefull kunskap. För att kunna erbjuda största möjliga kvalitet är det viktigt att kompetensen på personalen säkerställs genom erfarenhetsutbyte och vidareutbildning.

3. Tillsynsprocessen

Tillsynsprocessen består i huvudsak av tre stadier; planering, genomförande av tillsyn och uppföljning/utvärdering av tillsynsverksamheten.

3.1. Planering

Under planeringsfasen identifieras vilka verksamheter och anläggningar som ska omfattas av tillsyn LSO och/eller LBE. Som vägledning och riktlinje för att identifiera dessa används uppsatta kriterier för tillsyn. Vissa kriterier finns angivna av MSB i föreskrifter och andra är internt framtagna kriterier för de lokala förhållandena. Identifieringen under planeringsskedet berör i första hand vilka typer av verksamheter och anläggningar som ska tillsynas. Identifiering av enskilda objekt som ska omfattas av tillsyn är ett ständigt pågående arbete som bedrivs genom omvärldsbevakning för att fånga upp förändringar och nya verksamheter som ska omfattas av tillsyn.

När de typer av verksamheter och anläggningar som ska omfattas av tillsyn har identifierats genomförs en bedömning av hur långt tillsynsintervallet generellt ska vara för den typen av verksamhet. **Utifrån skillnader i riskbild, till exempel personantal samt hjälpbehov vid utrymning, kan tillsynsintervallet därefter justeras för den enskilda verksamheten. Detta genomförs kontinuerligt i samband med tillsynen på objektet och är alltså inte något som görs enskilt för alla objekt under planeringsskedet.**

LSO och LBE tillsyner samplaneras på verksamheter som ska tillsynas utifrån båda lagstiftningarna.

Under planeringsskedet undersöks det även om det inkommit information om genomgående brister i brandskyddet för en viss verksamhet eller byggnadstyp, som då skulle kunna föranleda tematillsyner på den typen av objekt.

Vid tillsynsplaneringen tas även höjd för att kunna genomföra ett visst antal händelsebaserade tillsyner som genomförs efter att förbundet fått kännedom om speciellt stora brister på något objekt. Efter en räddningsinsats bedöms om det finns behov att genomföra tillsyn vid de byggnader som omfattas av insatsen. Dessa objekt behöver inte normalt vara föremål för tillsyn utifrån grundkriterierna, utan kan bli det på grund av de lokala förhållandena för specifikt det objektet.

De verksamheter och objekt som identifierats för tillsyn enligt ovan planeras för tillsyn enligt tabell 1 nedan.

	MSBFS 2021:8	Lokala förhållanden	Totalt	Årligen (5 års intervall)
Antal tillsynsobjekt LSO 2 kap 2§	1006	378	1384	280
Antal tillsynsobjekt LSO/LBE	118	150	268	55
Antal tillsynsobjekt LBE			404	80
			2056	415
Antal tillsynsobjekt LSO 2 kap 4§			32	5
Händelsebaserad tillsyn LSO				30*
				450

* Uppskattat utifrån tidigare år och antalet byggnadsbränder

Tabell 1. Antal verksamheter (2022-01-11) där tillsyn utförs

3.1.1 Urvalskriterier för tillsyn enligt LSO

I början av planeringsskedet tas riktlinjer fram för vilka verksamheter och anläggningar som ska vara mål för tillsyn enligt LSO 2 kap 2 och 4 §§. MSB har publicerat nationella riktlinjer vilka Nerikes Brandkår utgår ifrån i sin bedömning av tillsynsobjekt. Enligt föreskrift MSBFS-2021:8 2 §:

”Kommunens planering av tillsynen av byggnader och anläggningar, var den ska ske och hur ofta, ska göras med utgångspunkt i riskerna vid en brand eller annan olycka.

Tillsyn ska prioriteras vid byggnader och anläggningar som omfattas av ett eller flera av följande kriterier och där tillsyn bedöms vara en effektiv förebyggande åtgärd.

1. *Hög frekvens av bränder eller tillbud.*
2. *En brand eller annan olycka kan medföra stor risk för många människors liv och hälsa.*
3. *En brand kan innebära stora ekonomiska kostnader.*
4. *En brand eller annan olycka kan innebära stora skador på miljön.*
5. *En brand kan innebära allvarliga skador på kulturhistoriska värden.”*

Tillsyn enligt 2 kap 4 § genomförs på samtliga objekt som länsstyrelsen klassat som farlig verksamhet.

Till föreskriften MSBFS 2021:8 finns en bilaga som anger vilka byggnader och andra anläggningar som omfattas av kravet på tillsyn. Utöver dessa finns det verksamheter som är föremål för tillsyn baserat på den lokala riskbilden. I Bilaga 1 – Tillsynsobjekt finns dessa byggnader och anläggningar beskrivna samt de verksamheter som Nerikes Brandkår har identifierat.

Industrier och lager nämns inte i bilagan till föreskriften MSBFS 2021:8 som mål för tillsyn. Vissa industrier, lager och annan verksamhet kommer dock vara mål för tillsyn. Detta då de uppfyller ett eller flera av kriterierna listade ovan.

För att identifiera vilka industrier och lagerlokaler som bör tillsynas utifrån LSO 2 kap 2 § har Nerikes Brandkår arbetat fram följande bedömningskriterier. Generellt sett behöver två eller fler av dessa kriterier gällande industri och lager vara uppfyllda för att föranleda tillsyn. **En egen bedömning måste dock göras för varje enskild verksamhet.**

1. Personantal i byggnaden överstiger 20 personer.
2. Storlek för en brandcell överstiger 2500 m².
3. Frekvens för skarpa larm överstiger ett larm vartannat år.
4. Kemikaliehantering som ej faller under LBE sker i större omfattning.
5. Omgivningens lokala förutsättningar, exempelvis närhet till vattenskyddsområde.
6. Verksamheten är samlokaliserad med andra verksamheter, exempelvis industrihotell.
7. Lokalen är utrustad med ett släcksystem eller automatiskt brandlarm vidarekopplat till SOS.

3.1.2 Urvalskriterier för tillsyn enligt LBE

Nerikes Brandkår genomför tillsyn på verksamheter som hanterar tillståndspliktig mängd brandfarliga och explosiva varor. Avvikelse kan förekomma.

3.2. Uppföljning/Utvärdering

Antalet tillsyner, förelägganden och avslutade tillsynsärenden följs upp i slutet på varje år. Huruvida tillsynerna fått en god och avsedd effekt följs upp via intern utvärdering. Exempel på vad som tas upp i den interna utvärderingen är vilka som är de mest frekvent förekommande bristerna samt återkommande brister på samma typ av verksamhet.

För att hålla våra register över tillsynsobjekt uppdaterade och aktuella finns en separat plan för registervård. Fjärde kvartalet varje år ska registret ses över för att säkerställa att det fortfarande är aktuellt. Då utvärderas även om Nerikes Brandkårs kriterier för tillsyn som går utöver föreskriften MSBFS 2021:8 fortfarande är aktuell eller om den behöver revideras, exempelvis som ett resultat av den ovannämnda interna utvärderingen.

4. Samordning med andra myndigheter

Vid behov samordnas tillsyn med andra myndigheter. Normalt sätt sker det vid tillsyn på farlig verksamhet och vid verksamheter som har omfattande alkoholserving (nattklubbar och liknande).

Bilaga 1 - Tillsynsobjekt

Tabellerna nedan är en sammanställning över Nerikes Brandkårs tillsynsobjekt. Tillsynsintervallet som står angivet är de intervall som är aktuella i normalfallet för den typen av verksamhet. Beroende på bland annat lokala förhållanden kan tillsynsintervallet för enskilda objekt avvika än vad som gäller generellt för den verksamhetstypen. Om ett objekt faller under flera kategorier så kommer den att tillsynas utifrån det kortaste tillsynsintervallet.

Tillsynsobjekt för LSO 2 kap 2§ som nämns i bilagan till MSBFS 2021:8*

Typ av tillsynsobjekt	Exempel på sätt att identifiera verksamheterna inom förbundet	Tillsynsintervall
1. Verksamheter där personer inte kan förväntas utrymma självständigt		
<i>1.1. Byggnad med verksamhet där det bedrivs vård eller omsorg för fler än 3 personer som har hjälpbehov vid utrymning i händelse av brand. Med vård och omsorg avses verksamhet som bedrivs enligt hälso- och sjukvårdslagen (2017:30), socialtjänstlagen (2001:453) och lagen (1993:387) om stöd och service till vissa funktionshindrade.</i>	Kommunen IVO (Inspektionen för vård och omsorg)	Boende (max 20 platser) – 6 år Boende (över 20 platser) – 4 år Sjukhus – 2 år
<i>1.2. Byggnader med verksamhet där personer är inlåsta ständigt eller under viss tid. Verksamhet som avses är exempelvis fängelser, häkten, migrationsverkets förvar och viss psykiatrisk vård.</i>	IVO (Inspektionen för vård och omsorg) Migrationsverket Kriminalvården SiS (Statens Institutionsstyrelse)	Max 20 platser – 5 år Över 20 platser – 3 år
2. Skolväsendet		
<i>Byggnad där det bedrivs verksamhet som enligt skollagen (2010:800) ingår i skolväsendet, undantaget kommunal vuxenutbildning. Även omsorg under tid då förskola eller fritidshem inte erbjuds omfattas (helg- /nattomsorg).</i>	Kommunen	Förskola – 6 år Skola – 4 år
3. Tillfällig övernattning och vissa gemensamhetsboenden		
<i>3.1. Byggnad där det bedrivs verksamhet som kräver tillstånd enligt lagen (1966:742) om hotell- och pensionatrrörelse om byggnaden har platser för minst 9 gäster eller har minst 5 gästrum. Byggnad där utrymning sker i markplan och direkt till det fria från varje gästrum/lägenhet omfattas inte.</i>	Polisen	Max 30 gäster/15 gästrum – 6 år Över 30 gäster/15 gästrum – 4 år

3.2. Byggnad för elevhem eller förläggningar om byggnaden har platser för fler än 50 personer eller har fler än 25 förläggningsrum. Med förläggning avses exempelvis boende för totalförsvarspiktiga eller asylsökande, som inte är vanlig bostad.	Kommunen Försvaret Migrationsverket	5 år
3.3. Vård eller boende (HVB)		6 år
4. Större samling av människor som inte kan förväntas ha god lokalkännedom		
4.1. Publika samlingslokaler där det vistas fler än 150 personer.	Bygglövsremitter Omvärldsbevakning	Mellan 150-600 personer – 5 år Över 600 personer – 3 år
4.2. Byggnad där verksamhet bedrivs som har stadigvarande serveringstillstånd för servering av alkohol efter klockan 23 och där det vistas fler än 150 personer.	Kommunen	2 år
4.3. Byggnad där verksamhet bedrivs som har stadigvarande serveringstillstånd för servering av alkohol efter klockan 23 och där det vistas 50-150 personer.	Kommunen	4 år
4.4. Anläggningar, där det finns platser för fler än 1 000 personer helt eller delvis under tak. Anläggningar som omfattas är exempelvis idrottsplatser.	Bygglövsremitter Omvärldsbevakning	4 år
5. Byggnader eller anläggningar med stora kulturhistoriska värden		
5.1. Byggnader som är byggnadsminnen, eller kyrkobyggnader enligt 4 kap. 3-4 §§, kulturmiljölagen (1988:950).	Riksantikvarien Länsstyrelsen	6 år
5.2. Byggnader som är statliga byggnadsminnen enligt förordningen (2013:558) om statliga byggnadsminnen.	Riksantikvarien Länsstyrelsen	6 år
6. Byggnader där egendom tillhörande museer förvaras		
6.1. Byggnader där samlingar förvaras som tillhör statliga eller regionala museer som omfattas av museilagen (2017:563).	Myndigheten för kulturanalys (Tabell 24 och 25 i rapporten Museer 2020)	6 år
7. Byggnader eller andra anläggningar vars utformning ställer särskilda krav på det byggnadstekniska brandskyddets tillförlitlighet		
7.1. Byggnader med fler än 16 våningar ovan mark.	Bygglövsremitter Omvärldsbevakning	6 år

7.2. Tunnlar som är längre än 500 meter och avsedda för allmän väg eller allmänna kommunikationsmedel.”

Bygglovsremisser
Omvärldsbevakning

6 år

Texten i kolumn 1 i denna tabell är tagen direkt ur bilagan till MSBFS 2021:8

Tillsynsobjekt för LSO 2 kap 2§ som inte nämns i bilagan till MSBFS 2021:8

Typ av tillsynsobjekt	Exempel på sätt att identifiera verksamheterna inom förbundet	Tillsynsintervall
8. Byggnader eller andra anläggningar som omfattas av tillsyn utifrån lokala förhållanden		
8.1. Skola, vuxenutbildning		4 år
8.2. Industrihotell, industrihotell med enbart kontor är undantagna	Bygglovsremisser Omvärldsbevakning	5 år
8.3. Lager	Bygglovsremisser Omvärldsbevakning	5 år
8.4. Tillverkningsindustri	Bygglovsremisser Omvärldsbevakning	5 år
8.5. Undermarksanläggning (Gruvor)	Omvärldsbevakning	5 år
8.6. Större garage (över 2000m ²)	Omvärldsbevakning	5 år
8.7. Samhällsviktig anläggning (ex. vatten/avloppsverk)	Omvärldsbevakning	5 år
8.8. Avfallsanläggning	Kommunen	5 år
8.9. Kraftverk/Värmeverk	Omvärldsbevakning	5 år
8.10. Campingplats (över 200 boendeenheter)	Omvärldsbevakning	6 år

Objekt för tillsyn enligt annan lag eller paragraf än LSO 2 kap 2§

Typ av tillsynsobjekt	Exempel på sätt att identifiera verksamheterna inom förbundet	Tillsynsintervall
-----------------------	---	-------------------

<i>9.1. Verksamheter med tillstånd enligt LBE (Tillsyn LBE)</i>	Befintliga tillstånd LBE	Minst en gång under tillståndstiden (helst mitt i), eller i samband med LSO tillsyn.
<i>9.2. Farlig verksamhet, bergtäkter är undantagna (Tillsyn LSO 2 kap 4§)</i>	Länsstyrelsen	Anpassat. Enskild bedömning i varje fall. Samordnas vanligtvis med andra myndigheter.